



TITO BUSTILLO  
CENTRO DE ARTE RUPESTRE



Explora  
Diviértite  
Aprendi





▶ **ÁREA 1** Y al descolgase per una torca...  
Una xoya del arte paleolíticu

▶ **ÁREA 2** Un macizu que nun lo ye tanto

▶ **ÁREA 3** Cazadores y artiste

▶ **ÁREA 4** Un llenzu de más de 20.000 años

▶ **ÁREA 5** Afayando ayalgues ocultes

▶ **ÁREA 6** D'arte paleolíticu a Patrimoniu Mundial

La cueva de Tito Bustillo ye ún de los mejores exemplos d'arte rupestre paleolíticu d'Asturies. La dificultá que presenta la visita de varios de los sos conxuntos artísticos y la necesidá de caltener l'escepcional patrimoniu que contien llevaron a l'apertura del Centru d'Arte Rupestre Tito Bustillo.

A lo llargo del percorríu pela esposición el visitante va poder conocer cuándo se produció'l descubrimientu de la cueva, cómo se formó, quién vivió nella y cómo son les representaciones d'arte rupestre que caltien.

El Centru ofrece una amplia carta de servicios:

- Visites guíaes
- Talleres
- Actividades especiales
- Sala de consulta
- Sala d'esposiciones temporales
- Sala polivalente
- Tienda

**CENTRU D'ARTE RUPESTRE TITO BUSTILLO**  
Avenida de Tito Bustillo, s/n  
33560, Ribadesella (Asturies)

Información: 902 306 600 / Reserves: 985 861 255  
[www.centrodearterupestredetitobustillo.com](http://www.centrodearterupestredetitobustillo.com)  
[info@centrodearterupestredetitobustillo.com](mailto:info@centrodearterupestredetitobustillo.com)



▶ **ÁREA 1**

# Y al descolgase per una torca... una xoya del arte paleolíticu

**EN PLENO «LONDRES PREHISTÓRICA»  
PINTURAS RUPESTRES  
EN RIBADESELLA**



LA «CUEVA DEL RAMO», EN ARDINES, ERA EL  
PUDRIDERO DE LAS RESES DEL LUGAR

«Cada día...»

«El descubrimiento de las pinturas rupestres en Ribadesella, en Asturias, en 1904, fue el primer paso en el estudio de este arte prehistórico. Desde entonces, se han descubierto numerosas pinturas en toda España y en otros países de Europa. En Ribadesella, las pinturas más antiguas son de la época del Paleolítico Superior, y se han encontrado en la cueva del Ramo, en Ardinges, que era el lugar donde se almacenaban las reses del lugar. Estas pinturas, que datan de hace unos 15.000 años, representan a animales como el caballo, el buey y el ciervo, y a figuras humanas. Algunas de ellas son muy grandes y están muy bien conservadas. En la actualidad, las pinturas de Ribadesella son un importante patrimonio cultural y turístico de Asturias. Se han convertido en un lugar de interés para muchos visitantes que quieren conocer la historia de nuestra región y apreciar el arte de nuestros antepasados. En la actualidad, las pinturas de Ribadesella son un importante patrimonio cultural y turístico de Asturias. Se han convertido en un lugar de interés para muchos visitantes que quieren conocer la historia de nuestra región y apreciar el arte de nuestros antepasados.»





El primer ámbitu de la esposición dedícase al descubrimientu de la cueva en 1968 y a la so repercusión nos medios de comunicación.

Al traviés de dellos paneles muéstrase un colax d'imáxenes coles semeyes de los descubridores, a los que se rinde homenaxe nun audiovisual que recueye'l testimoni de cuatro d'ellos.





Bríndase una mención especial a Celestino Fernández Bustillo, que finó unos días dempués del descubrimientu, fechu que motivó dar el so nome -Tito Bustillo- a esta cueva conocida enantes como Pozu'l Ramu.

La sala presenta cascos y carburos cedíos polos descubridores, asina como piolets y cuerdes utilizaes davezu polos grupos de monte y espeleoloxía.



## ► ÁREA 2

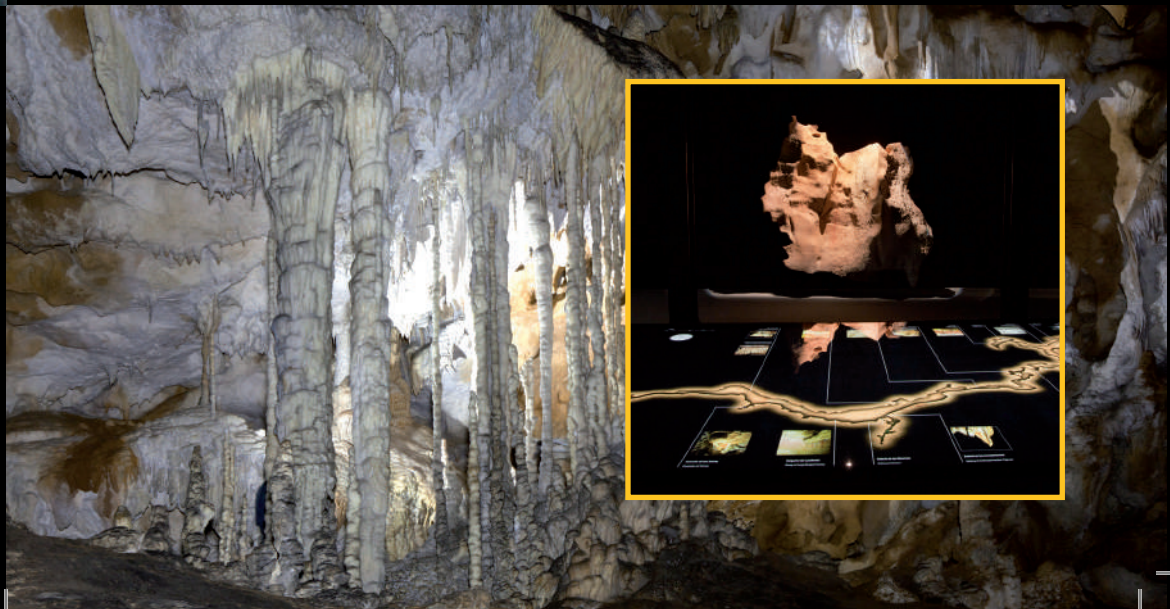
# Un macizu que nun lo ye tanto

La cueva de Tito Bustillo forma parte del Macizu d'Ardines, ún de los sistemas kársticos más importantes d'Asturies, onde s'atopen otres cueves, delles comunicaes ente sígo, como ye'l casu de La Lloseta y Tito Bustillo.

Una gran maqueta con una proyección audiovisual explica l'orixe y la formación d'esti sistema kársticu. Una mesa retroiluminada presenta un planu de la cueva de Tito Bustillo

allugando los sos espacios más singulares y los conxuntos artísticos. Una proyección audiovisual amuesa'l percorríu pela cueva a lo llargo de más de 700 m.

Esti área complétase con paneles col esquema de funcionamientu d'un sistema kársticu, semeyes de los espacios principales de la cueva y de les sos formaciones xeolóxiques más destacaes.



### ▶ ÁREA 3

## Cazadores y artistas

L'área dedicase a los autores del arte paleolítico que caltien la cueva.

Les excavaciones arqueolóxicas revelaron una ocupación bien intensa durante les fases más recientes del períodu Magdaleniense, esto ye, hai ente 15.000 y 11.000 años.

Espónense reproducciones de les pieces más importantes atopaes nestes excavaciones, arrexuntaes según la so función: facer la ropa, cazar, adornos, etc.

Casi toes s'iguaron con materiales naturales, güesu y piedra.

Presenten l'aspectu propiu de los oxetos tal que salieron de les manes del artesanu o del artista paleolítico, ensin gastadura pol usu nin la pátina del tiempu, lo qu'ufierta una imaxe novedosa y distinta.

## Vistiéense, afatábense, cazaben, yeren artistes, y



El gran interés que tienen muchos de los objetos de arte mueble topa en Tito Bustillo fai que cuenten con una atención especial.

Atopáronse adornos como conchas y pequeños esculturas, aperios ricamente decoraos como arpones, azagayes, banielles o espátules, y plaquetes de piedra grabaos con motivos asemeyaos a los que cubren les paredes de la cueva.



s, yeren artesanos...

En delles pieces albídase una intencionalidá simbólica que va más allá del so calter prácticu o ornamental; sicasí, el so significáu nun ye claru.

Complementa la información un audiovisual colos testimonios de los principales investigadores de la cueva.



#### ▶ ÁREA 4

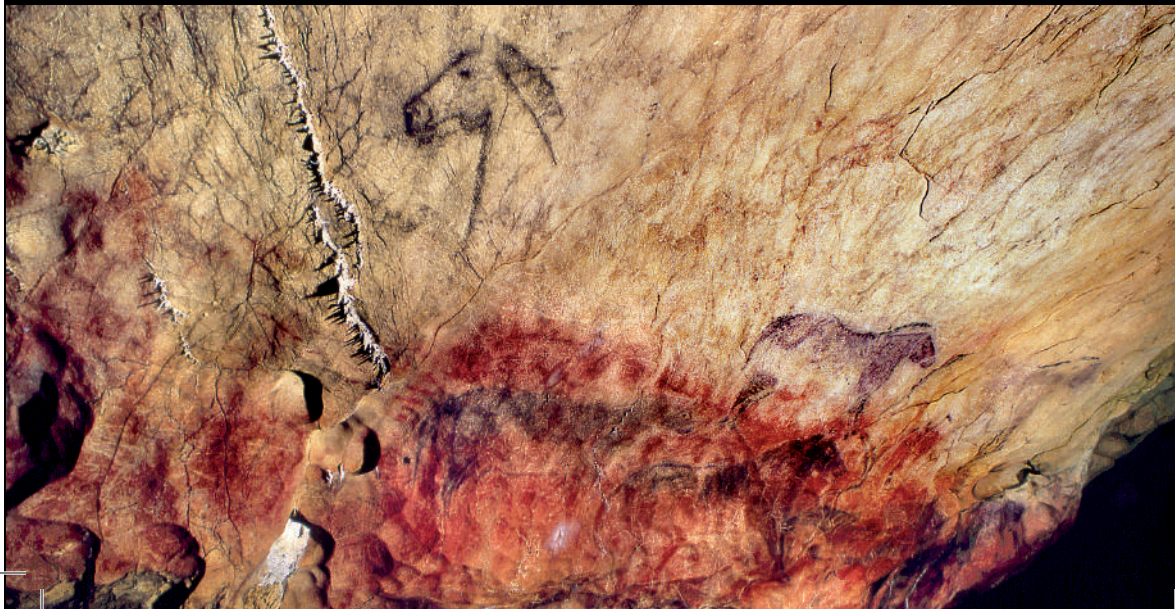
## Un llenzu de más de 20.000 años

Cerca de la zona d'ocupación de la antigua entrada de la cueva atópense les primeres muestras d'arte rupestre, apartaes, como les demás, de la lluz exterior. En delles destaca l'usu del color violeta, pigmentu característicu de Tito Bustillo.

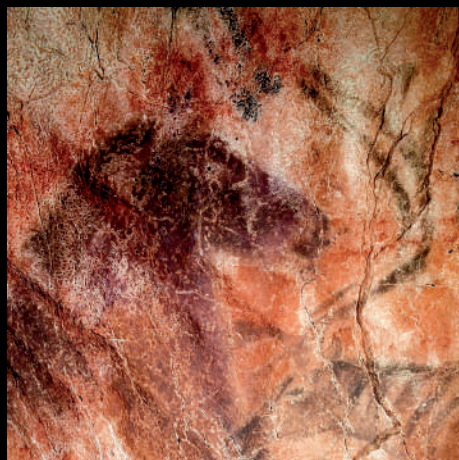
A lo llargo de un pasiellu y por aciu d'un xuegu interactivu qu'asonsaña l'usu de llámpares de piedra pa metese na cueva, allúmense les vitrines y los paneles

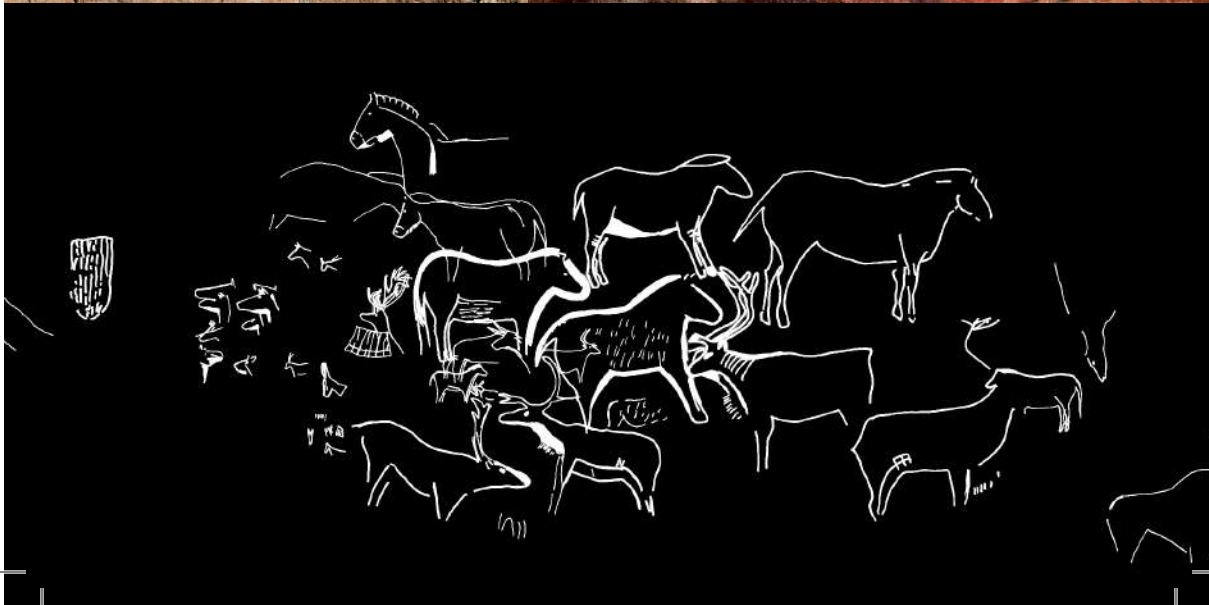
qu'espliquen cómo se fafa l'arte rupestre y los conxuntos artísticos de la entrada de la cueva. Una resqueiebra na parede amuesa cómo los pigmentos utilizaos s'atópen na cueva de manera natural.

Un espectacular audiovisual, nuna pantalla de seis por dos metros, dexa al visitante descubrir cómo se foi formando'l Panel Principal de Tito Bustillo amosando detalles imposibles de ver na visita a la cueva.











El Panel Principal ye un auténticu palimpsestu, una parede na que s'atropa y superpón l'actividá gráfica desenvuelta polos artistes paleolíticos durante un períodu que probablemente tomó más de 10.000 años.

Nél estrémense varies fases d'execución, reconociéndose motivos anteriores al Magdaleniense (hai más de 18.000 años) y otros fechos dempués, a lo llargo de distintos momentos d'esti estadiu cultural.





## ▶ ÁREA 5

# Descubriendo tesoros ocultos

Amás de los conxuntos de la entrada, la cueva de Tito Bustillo caltien otros nueve conxuntos d'arte rupestre que nun ye posible visitar. Nesta sala'l visitante pue descubrilos toos.

Recreáronse los trés espacios más importantes, la Galería de los Antropomorfos, la Galería de los Caballos y el Camarín de les Vulves, toos precedíos per una antoxana na que s'espliquen el so allugamientu y les manifestaciones d'arte rupestre.

Un audiovisual reflexa la dificultá d'accesu a la Galería de los Antropomorfos, mientres un xuegu de proyecciones sobre una copia del panel de la Galería de los Caballos amuesa con toa claridá los finos grabaos, casi imposibles de ver a güeyu. Una imponente recreación del paramentu del Camarín de les Vulves permite al visitante almirar les figures representaes.

La sala complétase con paneles que recueyen los demás conxuntos artísticos y con un xuegu visual qu'amuesa una mano en negativu, la única representación d'esi tipu conocida hasta güei n'Asturies.









Manos de la cueva d'El Castillo (Cantabria)



Osos de la cueva d'Ekain (País Vasco)

## ▶ ÁREA 6

# D'arte paleolíticu a Patrimoniu Mundial

Al traviés d'una gran mesa interactiva los visitantes puen afondar en cinco aspectos nos que la cueva de Tito Bustillo ye un protagonista indiscutible: el Patrimoniu Mundial, l'arte rupestre cantábricu, la rellación ente l'arte rupestre y la naturaleza, los problemes de caltenimientu y el significáu del arte rupestre.

Sobre'l centru de la mesa cuelguen seis répliques de pieces singulares d'otres cueves asturianas realizaes a gran tamañu en resina:

- La cabeza d'Entrefoces (Morcín)
- El cárabu o'l curuxón de La Viña (Uviéu)
- El diente de cachalote grabáu per dambes cares de Les Caldes (Uviéu)
- La escultura con forma de páxaru d'El Buxu (Cangues d'Onís)
- El rodete de Llonín (Peñamellera Alta)
- El Güesu hoiides de venáu decoráu de La Güelga (Cangues d'Onís)





Antropomorfu de la cueva de Llonín (Asturies)



Bisonte de la cueva de Covaciella (Asturies)





TITO BUSTILLO  
CENTRO DE ARTE RUPESTRE



GOBIERNO DEL  
PRINCIPADO DE ASTURIAS

MÁS INFORMACIÓN:

[www.centrodearterupestredetitobustillo.com](http://www.centrodearterupestredetitobustillo.com) - (+34) 902 306 600

RESERVES: (+34) 985 861 255